

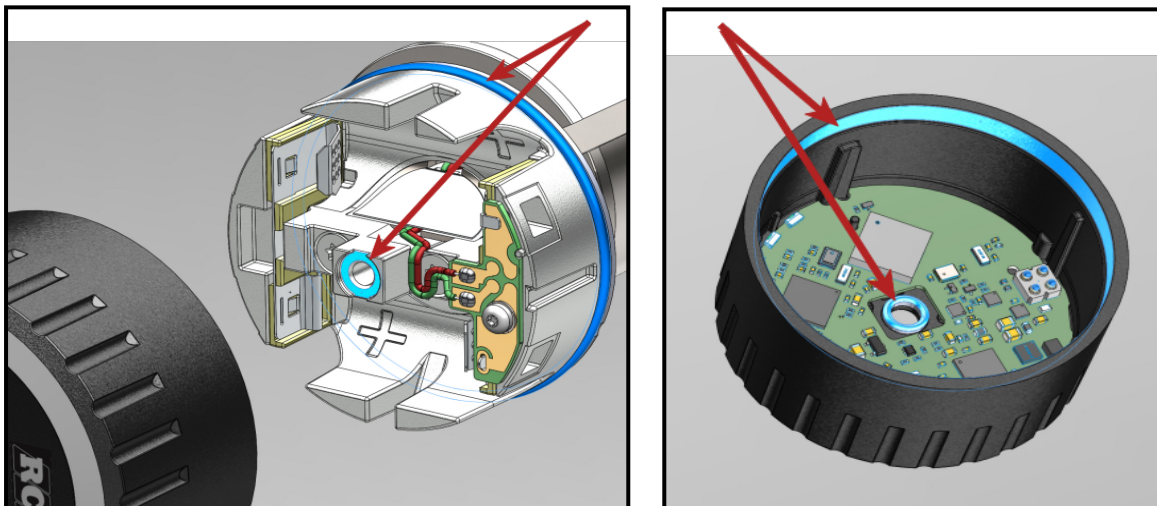
LockR Cylinder – Hurtigguide

! **Viktig:** Enhetens to deler (sylindrelås og ytre kortleserkåpe) er av sikkerhetsårsaker låst elektronisk til hverandre. Systemet kan ikke fungere med to deler som ikke hører sammen.

OBS: Følsomme deler

! Produktet inneholder ESD-følsomme komponenter. Berør ikke produktets elektronikk ved batteribytte eller idriftsetting.

Det er også viktig å ikke ripe opp eller skade disse overflatene. Da mister produktet tetting mot fuktighet og vann (IP67).¹



¹ LockR Cylinder MIF80Ax er kun beregnet for innendørs bruk og er ikke IP-klassifisert.

Kontroller om LockR Cylinder-modellen passer til låskassen

Kontroller hvilken type låskasse som sitter i døren og om du har en passende LockR-modell for hånden.

- Kasse med 90 graders vridning av knappvrider (formet som sommerfugl, som vist i bildet), f.eks. ASSA ABLOY 310 eller 236, krever LockR-Cyl MIF80A.

Obs: Modell MIF80A må ikke brukes utendørs. I stedet bør man montere en MIF83- eller MIF85-modell og bytte til en kasse med 360 graders knappvrider.



- Kasse med 360 graders vridning på knappvrideren (ser ut som et kors), f.eks. ASSA ABLOY 410, 520 eller 8765, krever LockR Cyl MIF85A/MIF85B eller MIF83A/MIF83B.



Hvis låskassen er FG-godkjent, blir kombinasjonen av disse modellene også godkjent.

Man kan med fordel bruke en LockR-Cyl MIF80A på en slik låskasse *innendørs*, men kombinasjonen er ikke SSF-godkjent. Derimot oppfyller den EU-standarden SS EN 15684:2012 på alle punkter og tilsvarer dermed SSF 3522-1091 klasse 3, bortsett fra IP-lassen. Den er nøyaktig like vanskelig å bryte opp.

Sjekk om LockR Cylinder får plass i døren

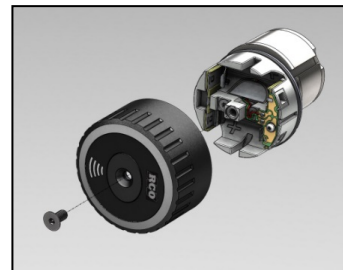
Hullet må være ca. 43–45 mm for at sylindere skal gå inn.

På tynne kontordører kan hullet være boret for ovalsylander. Da er hullet for lite.

1 Sett i batteriene

1.1 Skru av kåpa med en Torx T20 skrutrekker.

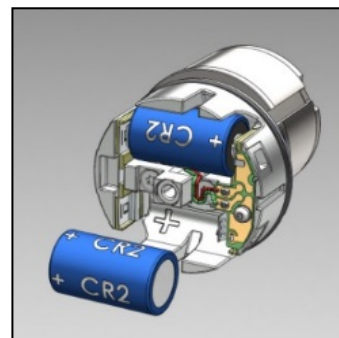
Hvis kåpa sitter fast på grunn av O-ringtetningen, må du kanskje vrikke litt på den for å løsne den.



1.2 Sett i 2 stk. nye, tørre, romtempererte CR2-batterier iht. bildet.

Det er markeringer for pluss og minus i sokkelen. Klem inn fjæren på minussiden, og vipp batteriet ned mot plusspolen.

Vær forsiktig så du ikke skader ledningene til batterikortet.

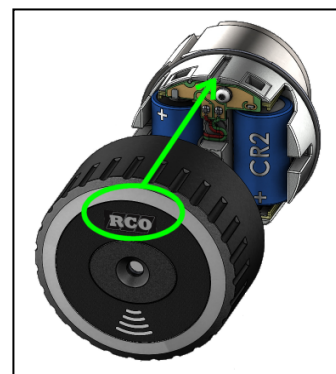


1.3 Sett på kåpa.

Fest skruen med *maks. 0,5 Nm*.

Hvis du ikke har momentnøkkel, strammer du skruen forsiktig til den stopper. Stram den deretter litt til, maks. 15–20 grader.

! Skruen må ikke strammes for hardt, da kan du skade kåpa.



2 Idriftsetting

Prosessen underlettes hvis man idriftsetter LockR Cylinder før den monteres. Da kan dataoverføringen mellom enhetene og R-CARD M5 skje raskt.

Programmering og idriftsetting av offline-lesere – inkludert LockR Cylinder – i R-CARD M5 er utførlig beskrevet i programmets hjelpefunksjon. (Trykk på **F1**.)

Ta sikkerhetskopi av databasen! Det er veldig viktig at R-CARD M5-databasen sikkerhetskopieres regelmessig. Hvis databasen skulle bli borte blir samtlige LockR-enheter umulige å idriftsette i et nytt system og vil derfor bli nødt til å byttes ut.

3 Montering

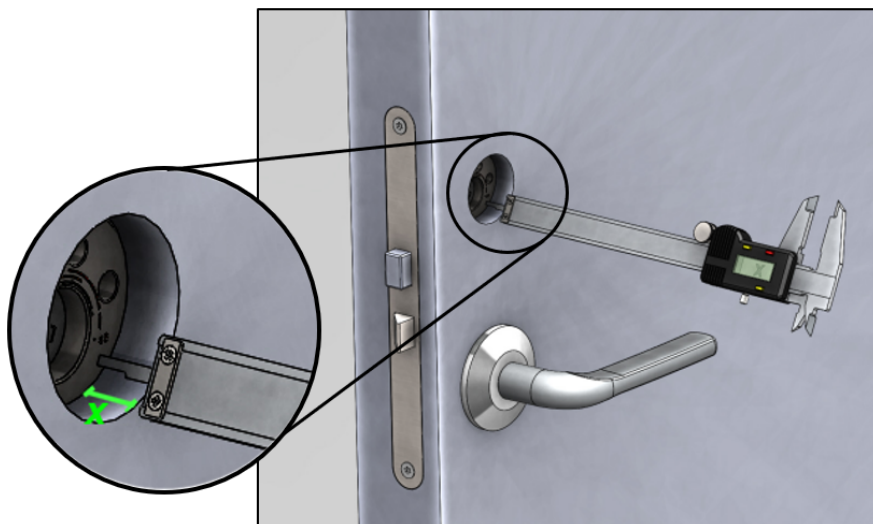
! **Advarsel:** Hvis du monterer LockR Cylinder før den er idriftsatt med ODM, kan døren bare låses fra innsiden.

Hurtigveiledningen beskriver hvordan du monterer LockR Cylinder *mot rundsyylinder*. Hvis du skal montere den mot LockR 80XA (dobbeltsylinder) eller mot blindskilt eller sikkerhetsskilt etc., kan du laste ned den fullstendige manualen fra [RCOs webside](#), **Mediearkiv > Manualer > Aktuelle manualer > Produkter > Cylinder**. (Innlogging kreves.)

i **Tips:** Se [RCO:s YouTube-kanal](#) for videoopptak ”RCO LockR Cylinder installation”.

3.1 Mål avstanden fra dørbladet til låskassen (x mm).

Avstanden må være minst 10,5 mm for at LockR Cylinder skal kunne monteres med de leverte detaljene. Ved avstand mindre enn 10,5 mm, ta kontakt med RCO Security.



Bruk deretter en av følgende formler til å regne ut antall sylindreforlengere og totaltykkelsen på avstandsstykker som kreves.²

² Bruk en standard 10 mm sylindreforlenger (kjøpes av forhandler).

Modell	Mål på x	Formel som gir tykkelsen på avstandsstykker som kreves	Antall sylindertilforlengere
MIF85A, MIF83A og MIF80A (svensk-norsk standard)	$x \leq 21 \text{ mm}$	$21 - x$	0
	$21 \text{ mm} < x \leq 31 \text{ mm}$	$31 - x$	1
	$x > 31 \text{ mm}$	$41 - x$	2
MIF85B og MIF83B (finsk standard)	$x \leq 23 \text{ mm}$	$23 - x$	0
	$23 \text{ mm} < x \leq 33 \text{ mm}$	$33 - x$	1
	$x > 33 \text{ mm}$	$43 - x$	2

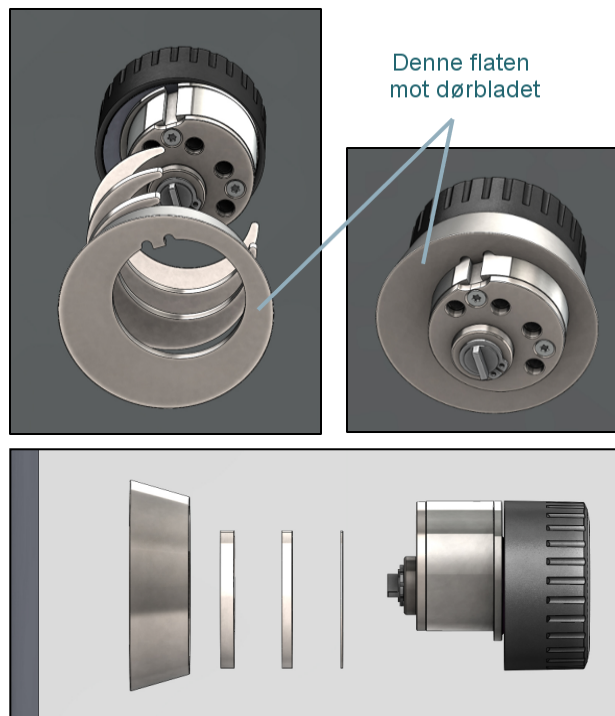
Velg avstandsstykker basert på det svaret som formelen gir. Eksempel: Tykkelsen på avstandsstykkene som kreves er til sammen 9 mm. Bruk et avstandsstykke på 2 mm, et på 3 mm og et på 4 mm (se tabellen på neste side).

 Det kan hende at tykkelsen må justeres hvis det er slark i sylinderringen. Samtidig må ikke sylinderringen strammes hardt.

Dybde mm	Avstandsstykke 0,5 mm	Avstandsstykke 1,0 mm	Avstandsstykke 2,0 mm	Avstandsstykke 3,0 mm	Avstandsstykke 4,0 mm
0,5	X				
1		X			
1,5	X	X			
2			X		
2,5	X		X		
3				X	
3,5	X			X	
4					X
4,5	X				X
5		X			X
5,5	X	X			X
6			X		X
6,5	X		X		X
7				X	X
7,5	X			X	X
8		X		X	X
8,5	X	X		X	X
9			X	X	X
9,5	X		X	X	X
10		X	X	X	X
10,5	X	X	X	X	X

- 3.2** Legg evt. avstandsstykker i sylinderringen. Før chassiset gjennom mellomlegget og sylinderringen, og legg pakken mot dørbladet.

Styrepinnen på sylinderringen skal føres inn i sporet i sylindringen.



- 3.3** Kontroller at sylinderringen ikke kjennes løs. Hvis man skrur til for hardt, kan låskassen bøyes ut mot dørbladet og skades.

Når antall sylinderforlengere og avstandsstykker stemmer, monterer du LockR Cylinder mot rundsynderen fra baksiden.

Fest skruene.



- 3.4** Anbefaling: Skjul skruen med en svart klisterlapp (medfølger).

